



# جزوه باما

دانلود جزوات، نمونه سوالات  
و پروپونته‌های دانشگاهی

**Jozvebama.ir**



## سیتم اعتقادی

مجموعه‌ای از عوامل اعتقادی است که در کنار هم و با ترکیب و با ترکیب منابع زمینی ایجاد می‌شود و حاصل را فراهم می‌کند.

### عوامل تولید

مجموعه‌ای به همراهی آب که در فضای تولید از آن استفاده می‌شود مثل زمان، سرمایه، تکنولوژی

### انواع عوامل تولید

۱ / منابع طبیعی یا زمین و مثلاً آب، زمین، منابع معدنی، هوا و غیره (هنرینه استفاده از زمین اجاره‌ای)

۲ / نیروی کار یا نیروی انسانی که شامل کلاه دست‌های شهری و صبی بر است (هنرینه استفاده از نیروی کار دست‌ساز است)

۳ / سرمایه شامل ابزار ماشین آلات و ساختمان‌های مورد (هنرینه استفاده از عوامل سرمایه بهره‌ای)

۴ / مدیریت یا مدیر با ترکیب عوامل تولید مختلف و زمین‌ها از ایجاد محصولات می‌شود. (هنرینه استفاده از عوامل مدیریت در است)

نکته ۱ عوامل تولید با وضعیت به نام محدودیت یا کمیابی مواجه هستند و به همین علت به صورت نامحدود در طبیعت از آن استفاده نمی‌شود.

عوامل کمیاب‌تره  $\uparrow$  قیمت بالاتره  $\uparrow$

## در سیتم مانداری

سود (ناسی از تولید)

بهره (ناسی از دارنده نری مالی)

در مقابل عوامل محدود در خواسته‌های نیازهای نامحدود قرار می‌گیرد.

نکته ۱ با توجه به محدودیت و کمیابی منابع و چگونگی باید به خواسته‌های نامحدود پاسخ گفت ؟  
علم اقتصاد نحوه تقسیم منابع محدود به نیازهای خواسته‌های نامحدود را تعیین می‌کند.

درصفت علم اقتصاد، علم بیند یا نباشد.



## از نظر سطح تحلیل اقتصادی

۱۱) اقتصاد ضد تحلیل های ایزوله در اقتصاد ضد حلقه دامنه فرجه است که است. تحلیل اقتصاد بهای یا تحلیل اقتصادی روش بررسی خاتمه

۱۲) اقتصاد دلالت تحلیل های ایزوله مثل مایل نمی داند اقتصاد یا اقتصاد است. تحلیل دلالت به خود توجه یا علت بیماری در اقتصاد است.

## از نظر برخورد با سائل اقتصادی

۱) اقتصاد اثباتی در چهارچوب اقتصاد اثباتی در مورد آنچه هست صحبت می کنیم مثلاً چرا تورم بالا است چرا بیماری زیاد است و پاسخ به این پرسش ما در چهارچوب اقتصاد اثباتی قرار می گیرد.

۲) اقتصاد دستوری و بیماری در چهارچوب اقتصاد دستوری در طریقی آنچه می باید باشد صحبت می شود و باید با بنای ما مطرح می شود مثلاً چه اقداماتی باید انجام داد که بیماری کم شود یا تورم کاهش یابد یا سنجید این پرسش ما در چهارچوب اقتصاد دستوری قرار می گیرد.

## اهداف اقتصاد دلان

۱) دستیابی به رفیعت اشتغال کامل Full employment  
اشتغال کامل و رفیعتی است که در آن از کلیه عوامل تولید موجود در اقتصاد به طور کامل استفاده شود.  
(یعنی عوامل بیماری نداشته باشیم) البته مقدار اشتغال کامل اشتغال ۱-۱ عوامل مثبت است  
به این معناست که بخش قابل توجهی از عوامل تولید مشغول به فعالیت باشند.

۲) تنبیه قیمت ها: وجود نرخ های تورم بالا در درستی برای یک اقتصاد زیان آور است و باید این یکی از اهداف اقتصاد دلان حذف قیمت ها و تعدیل تورم در سطح نرخ های تورم زیر ۱-۱ است.

## ۱۳) توزیع عادلانه درآمدها

سیاست های اقتصاد دلان باید به گونه ای باشد که هر کس به اندازه شایسته در اقتصاد اینامی که بجز در مورد در عین حال از میزان نابرابری درآمدهای خاصه شده و توزیع درآمدها عادلانه تر شود.



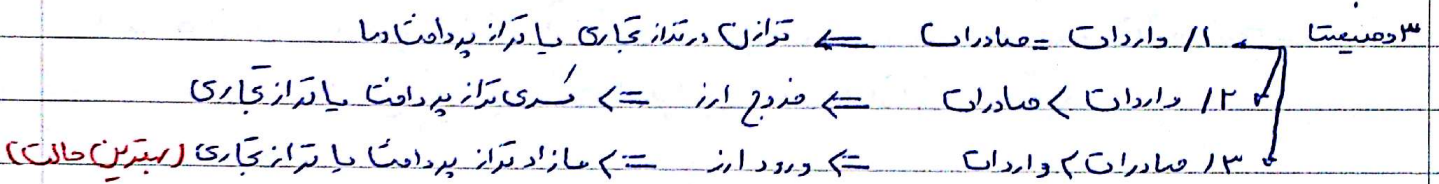
۴ رشد اقتصادی مداوم

رشد اقتصادی به معنای افزایش در آه سرانه صفتی است که در طول یک دوره زمانی معین (بسیار) است. رشد اقتصادی مداوم در حقیقت افزایش تولید را نشان می‌دهد و با افزایش درآمد افراد جامعه در حقیقت افزایش رفاه اقتصادی می‌شود.

۵ توازن در تراز پرداخت‌های خارجی

واردات = پرداخت به خارجیان بابت خرید کالا و خدمات از آن‌ها = ضریب ارز  
صادرات = دریافت از خارجیان بابت فروش کالا و خدمات به آن‌ها = درود ارز

۳ وضعیت



بهترین وضعیت زمانی است که ما با عازاد تراز تجاری مواجه باشیم که به معنای درود ارز به کشور است اما توازن در تراز تجاری نیز وضعیت مطلوبی به معنای آید زیرا اگر کشور با کسری تراز تجاری مواجه باشد ضریب ارز افتان افتاده و در بلند مدت کشور با مشکل مواجه خواهد شد.

تورم Inflation

به معنای افزایش مداوم و پی‌درپی سطح عمومی قیمت‌ها است.

علل تورم

۱. افزایش حجم پول

سپرده جاری یا دیداری + استیجاس و سکود در جریان =  $M_1$  پول  
سپرده‌های غیر دیداری (سپرده سپان از دست‌در-درا) +  $M_2$  نقدینگی

تئوری پولی تورم = افزایش حجم پول چنانچه تولید همپای آن با افزایش مواج کشور موجب بروز تورم خواهد شد. در بلند مدت افزایش حجم پول تنها عاملی است که موجب بروز تورم می‌شود.



۱۲. تدریس تدریس آثار تفسیر

صفت این دیدگاه افسانه‌ای تفسیرناپذیر است و تفسیرناپذیری از تفسیرناپذیری است

۱۳. تدریس تدریس از هنر

صفت این دیدگاه افسانه‌ای تدریسناپذیر است و تدریسناپذیری از تدریسناپذیری است

۱۴. تدریس تدریس از هنر

صفت این دیدگاه افسانه‌ای تدریسناپذیر است و تدریسناپذیری از تدریسناپذیری است

تدریس و ابداعی تدریس تدریس است به علت آمادگی تدریس در داخل و از طریق

انواع تدریس

۱. توزیع مجدد داده و با تغییر توزیع در آمادگی مواجه می‌شود و در این میان دریاها تنها صفت ثابت

۱۲. آثار فارسی و تدریس در هر دو به هر دو تدریس خلاق و به هر دو فعالیت‌های دلیلی و استدلالی خادمان

۱۳. تدریس در تدریس و انتقال! با تدریس تدریس تدریس است در تدریس تدریس تدریس تدریس تدریس تدریس

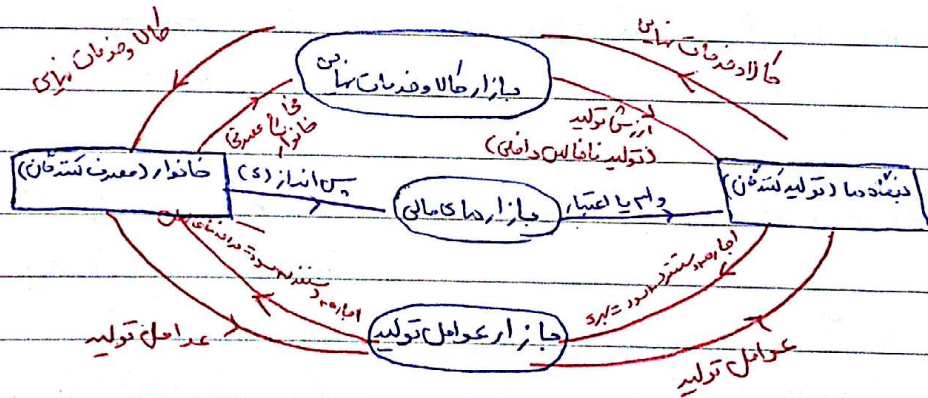


مدل جریان دایره دار تولید و درآمد ملی

1. مدل دو بخشی پس انداز: برای بیان این مدل از فرض های زیر استفاده می کنیم.  
 فرض اول - تنها دو بخش اشتغالی را در تقسیمی داریم که عبارتند از بهره ای یا تولیدی و خانوارها یا مصرف کنندگان.  
 فرض دوم - صنایع ما ثابت است.  
 فرض سوم - اشتغال در بخش اشتغال ما دنیای خارج را بقیه ندارد.  
 فرض چهارم - در این مدل هیچگونه بین اندازی وجود ندارد.  
 فرض پنجم - صاحبان یا مالکان عوامل تولید خانوارها هستند و درآمد حاصل از به کارگیری این عوامل (عوامل آمانه از زمین، نیروی کار، سرمایه و مدیریت) به آن ها تعلق می گیرد.  
 فرض ششم - تنها بازار عوامل تولید و کالاها و خدمات نهایی را در تقسیمی داریم.  
 فرض هفتم - ضرایب های بین بخشی وجود ندارد.

ارزشی تولید (فروشی) کالا  $\rightarrow$  قیمت  $\times$  کالا

اگر تنها کالا ما را از ارزشی تولیدی را به قیمت تولیدی حل بگذاریم (تولید نهایی داخلی) به دست می آید



در این مدل جریان بیرونی (دایره بیرونی) در طول صبح معتبره های ما با هم تعادل پیدا دارد. چه نه مالی یا فیزیکی را نشان می دهد. در حالی که دایره درونی که در صبح معتبره های ما با هم تعادل پیدا می کند جریان بیرونی را به تعبیری است

تعادل درآمدی دلالت  $\leftarrow$  تعادل درآمدی دلالتی است که در آن عرضه و تقاضا با هم تعادل می

تقاضا  $\rightarrow$  (د)  $\rightarrow$  (س) عرضه  
 $y = y$



عرضه کل عبارت است از کل کالاها و خدمات تولید شده در یک اقتصاد.  
 تقاضای کل عبارت است از مجموع مخارج بر نامه ریزی شده که صرف خرید کالاها و خدمات از بازار کالا و خدمات نهایی می شود.

$y^s = y^d$	} → $y = c$	کل درآمد ناخالص داخلی خانوار صرف
درآمد ناخالص داخلی عرضه $y^s = y$		مصرف می شود.
مخارج مصرفی خانوار $y^d = c$		

۳ مدل دوجانبی با وجود این انداز: از آن مابقی که در دنیای واقعی خانوارها میبانی از درآمد خود را پس انداز میکنند  
 فرض عیناً وجود پس انداز را کنار میگذاریم گذاشتا.

لازم ۳ به ذکر است که خانوارها معمولاً میبانی از درآمد خود را پس انداز نموده و در بازارهای مالی به خرید اوراق بهادار  
 اقدام می نمایند که از این طریق در آینده بازدهی بیشتری کسب خواهند نمود. سودان مالی نیز با جمع آوری  
 پس اندازهای خانوارها این منابع را به صورت وام یا اعتبار در اختیار سببها و مراعات می دهند. بنابراین ما بهترین وجه را  
 صرف خرید اوراق مالیین آلاک و ابزار تولیدی از بازار کالا و خدمات نهایی نموده و در صورت سرمایه گذاری می کنند.

$y^s = y^d$	تبادل	} → $y = c + s$	پس انداز
درآمد ناخالص داخلی $y^s = y$			مخارج مصرفی خانوار
مخارج مصرفی خانوار $y^d = c + I$			سرمایه گذاری

① و ② ⇒  $c + s = c + I$  →  $s = I$   
 سرمایه گذاری تقریباً برابر با پس انداز تقریبی

هر عاملی که باعث شود چرخه از دایره پولی (دوران پولی) خارج شود به عنوان یک یا تعدادی شکاف می شود.  
 در عاملی که موجب شود چرخه به دایره پولی تبدیل شود با عنوان تقویت شکاف می شود.

در ارتباط با سرمایه گذاری باید توجه داشت که سرمایه گذاری می تواند به صورت تجدید کننده ریزی شده و یا به نام ریزی شده باشد.  
 سرمایه گذاری به نام ریزی شده شامل سرمایه گذاری در ماشین آلات و تجهیزات و مرودهای انبار می شود.  
 سرمایه گذاری تجدید کننده ریزی شده شامل تنها تغییرات ساختاری در مرودهای انبار است.



عناصرا =>

اندر عرضه و تقاضای کل با هم بیشتر معنای نداشته باشند با وضعیت عناصرا خلال مواجه فزایش و نه به در صورت زیر می تواند رخ دهد

الف / اضافه عرضه و وضعیت است که عرضه کل بیشتر از تقاضای کل شود.

باصین وضعیت تغییرات تقاضا در صورتی انبار مثبت فزایش زیرا تغییرات تقاضا در صورتی انبار از امتداد میان عرضه کل و تقاضای کل بدست می آید.

$$I_{up} = y^s - y^d$$

$$y^s > y^d$$
$$C + S > C + I \rightarrow S > I$$

$$I_{up} >$$

وضعیت اضافه عرضه فون بدین مناسبت که بخشی از پس اندازی که در جامعه وجود داشته است تبدیل به سرمایه گذاری شده است

ب / اضافه تقاضا : در این حالت تقاضای کل بیشتر از عرضه کل خواهد بود.

که در نتیجه صورتی انبار شروع به کاهش خواهد کرد و این وضعیت بدین مناسبت که تولید کمتر از نیاز باشد تولید خود را افزایش دهند. البته این جا فون بر این بوده وضعیت است که است اما اثر متین عرضه را مانده می کشیم نتیجه وجود اضافه تقاضا افزایش قیمت است

$$y^s < y^d$$

$$C + S < C + I \rightarrow S < I$$

$$I_{up} <$$

علایق به تولید کمتر از نیاز برای افزایش تولید

تقاضای زیادی شود از آن چیزی که در انبار هست کمی شود و نیاز به تولید بیشتری است

ج / اصل سه بخشی ، در این مدل بخش سومی به نام بخش دولت اکثر به الگوی ملی اضافه خواهد بود. در حالی که که می دانیم دولت برای انجام وظایفی که بر عهده دارد نیازمند منابع درآمده است. در یک اقتصاد در حال متبوع تامین مخارج و هزینه های دولت مالیات (T) خواهد بود است

$$T = \text{مالیات}$$

$$G = \text{مخارج و هزینه های دولت}$$

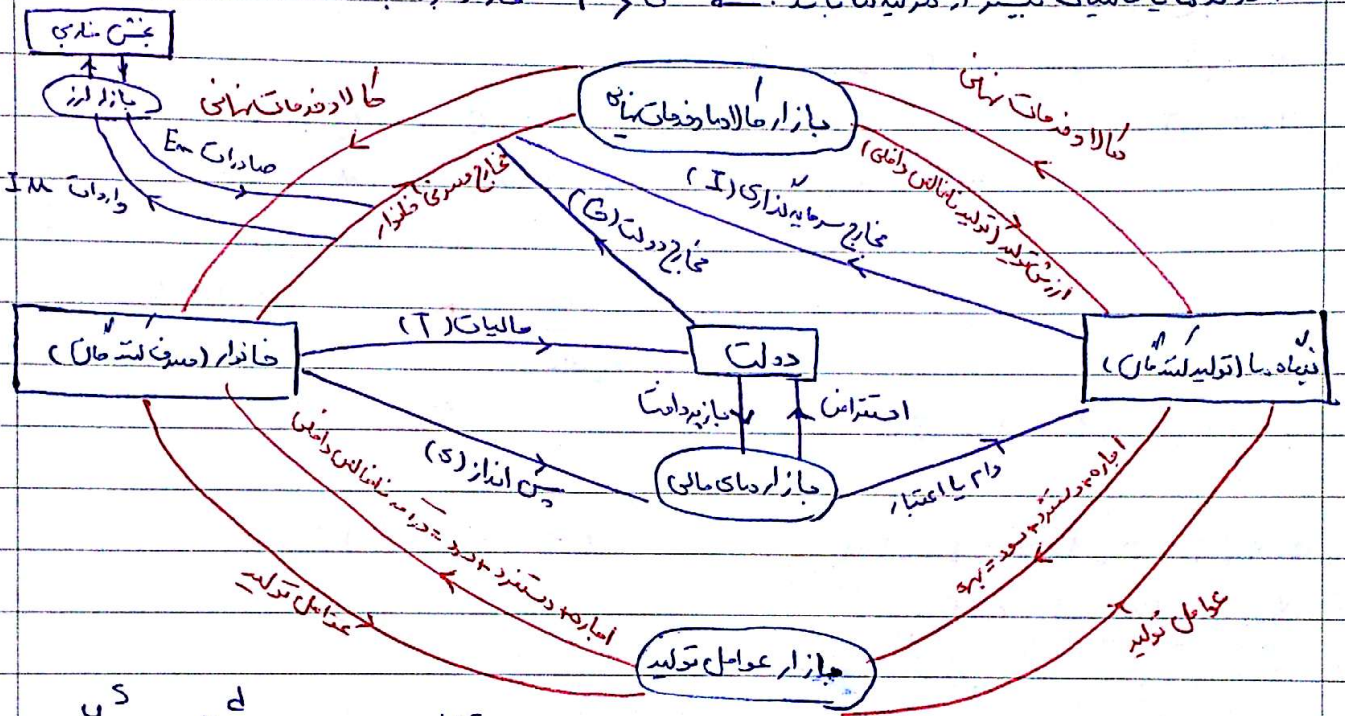


در ارتباط با درآمدها و مخارج دولت ۳ وضعیت ممکن است رخ دهد:

۱/ درآمدهای دولت برابر با هزینه‌های آن باشد  $G = T$  معادل بودجه

۲/ درآمدها یا مالیات کمتر از هزینه‌ها باشد  $T < G$  کسری بودجه

۳/ درآمدها یا مالیات بیشتر از هزینه‌ها باشد  $T > G$  مازاد بودجه



$y^s = y^d$  (توازن)  
 $y^s = y$   
 $y^d = C + I + G$  → مخارج دولت  
 $y = C + S + T$  → مالیات  
 مصرف

$y = y^d \rightarrow C + S + I = C + I + G \rightarrow \underbrace{S + I}_{\text{توازن}} = \underbrace{I + G}_{\text{تخریب}}$

۱۴/ نرخ تجاری یا بازارهای

بسیار متفاوت میان صادرات و واردات است. مهم‌ترین تفاوت میان صادرات و واردات در ارزش مبادلات بین‌المللی است.

- $E_m = IM$  → نرخ تجاری یا بازارهای
- $E_m < IM$  → کسری تجاری (خروج ارز)
- $E_m > IM$  → مازاد تجاری (درآمد ارز)



واردات ( Import ) = بر دات به خارجیان باید خرید کالاها و خدمات از آن  
 صادرات ( Export ) = دریاات از طریق آن باید فروش کالاها و خدمات به آن

$$Na = E_n - I_m$$

$$y^d = y^d$$

$$y = y^s \rightarrow y = C + S + T$$

$$y = C + S + T$$

$$y^d = C - IM_C + I - IM_I + G - IM_G + E_n$$

$$y^d = C + I + G + E_n - \underbrace{(IM_C + IM_I + IM_G)}_{\text{مجموع واردات } IM}$$

$$y^d = C + I + G + \underbrace{E_n - IM}_{\text{ظرف صادرات}}$$

$$y = C + I + G + E_n - IM \rightarrow$$

رابطه متوازن ①

$$C + S + T = C + I + G + E_n - IM$$

رابطه متوازن ② (توزین - مت)

$$\underbrace{S + T + IM}_C = \underbrace{I + G + E_n}_{\text{توزین}}$$

داده های استنادی

۱۱. تولید ناخالص داخلی (بر حسب اعتبار)

۱۲. میانگین

۱۳. نرخ

۱. هزینه یا ابتکاره، معنیری است که در هر کجای از زمان اعتبار آن از هزینه آن وجود دارد

مستند بودن به حساب دولت

۳ جریان: معنیرهای مستند که آن بنا بر این است که دوره زمانی آن نیز بر است ماست در آن

\* نکته: معنیرهای هزینه حاصل ابتکاره معنیرهای جریان مستند

تولید ناخالص ملی (Gross National product = GNP)

ارزش پرسی کلیه کالاها و خدمات تولید شده توسط عوامل تولید ملی (ایرانیان داخل و خارج کشور) در طی یک سال

$$\frac{\text{تولید ناخالص ملی}}{\text{کل جمعیت}} = \text{تولید ناخالص ملی سرانه (به ازای هر نفر)}$$

تولید ناخالص داخلی (Gross domestic product (GDP)

ارزش پرسی کلیه کالاها و خدمات تولید شده در داخل کشور (باصرف نقد از تولیدی افراد) طی یک سال

← تفاوت GDP و GNP: ارزش پرسی خارجیان تولید شده در ایران از GNP کسر شده اما تولید ایران در خارج هم GNP اضافه شده است

خالص درآمد عوامل از خارج (NA)

امکان بین دریافت عوامل داخلی از خارج و پرداخت به خارجیان در داخل کشور

$$\text{درآمد به خارجیان در داخل کشور} - \text{دریافت عوامل داخلی} = \text{NA}$$



$$GNP = GDP + NA$$

یا

$$GDP = GNP - NA$$

صنعت با بازار و صنعت عوامل

کالایی و مسافه کالای م را در نظر بگیریم  
 صنعت عوامل مربوط به کالای م، صنعتی است که جانوری به عوامل تولید به کار رفته در ایجاد آن محاسبه می شود اما صنعت  
 است که به برخی از کالاها مالیات دهنده می دهد. در این حالت صنعت بازاری (صنعت عوامل مالیات) با لاتر از صنعت عوامل عرضه  
 بود و پس ممکن است به برخی کالاها یارانه دهنده می دهد که در این حالت صنعت بازاری آن را کمتر از صنعت عوامل  
 عرضه می دهد.

$$\text{صنعت بازار} = \text{صنعت عوامل} + \frac{\text{مالیات غیرصنعتی}}{\text{یارانه مالیات های غیرصنعتی}}$$

$GDP_m \Rightarrow$  تولید داخلی (صنعت بازاری Market)

$GDP_f \Rightarrow$  تولید داخلی (صنعت عوامل Factor)

$$GNP_m = GDP_f + NIT$$

تولید اسمی (مارک) و تولید صنعتی

$$\text{تولید اسمی} = \text{مقدار آنکه تولید} \times \text{صنعت کالاها}$$

سال	مقدار تولید Q	صنعت P	ارزش تولید اسمی P x Q	ارزش تولید صنعتی P <sub>1391</sub> x Q
۱۳۹۱	۱۰	۱۰ (صنعت پایه)	۱۰۰	۱۰۰
۱۳۹۲	۵	۵	۲۵	۵۰

ارزش تولید صنعتی - به تولیدی است که ارزش آن از آن فراتر است.

روش جای اندازه گیری تولید

۱- روش تولید یا ارزش افزوده

۲- روش درآمد یا توزیع

۳- روش مخارج یا هزینه

روش تولید یا ارزش افزوده

ارزش افزوده یعنی افزایش در ارزش پولی کالاها به اثر کار یا خدمت است که بر روی آن انجام می شود و صرفاً تغییر کاربرد آن را به حساب نمی آید. صرفاً آن کالایی است که

هزینه	درآمد	
۳۰۰	۹۰۰	۶۰۰
۵۰	۲۵۰	۲۰۰
۳۰۰	۲۵۰	۵۰

شکل ۱: نشان آسان - آسان - آرد - فایده

۳۰۰ ← ۹۰۰ ← ۶۰۰

ارزش افزوده ۲۰۰

هزینه واحد ارزش تولید = ارزش افزوده

بخش های مختلف اقتصادی - صنعت زمین، کشاورزی، خدمات (بازاری، خدماتی، ...)

کارفرما حساب می - ( ارزش افزوده بخش - ارزش افزوده بخش - ارزش افزوده بخش ) = تولید ناخالص داخلی GDP

سنت خدمات کشاورزی صنعت زمین

کار اجاره ای یا اجاره ای - دارنده صاحب سودی دریافت نمی کند و در عوض اجاره بهای دست چپ ارائه می دهد

کارمند صاحب کار مزدی برای دریافت خدمات اجاره ای نمی پردازد

کارمند به دارنده صاحب سود نمی پردازد

در این جا چون ۲ صنعت وجود دارد ۲ ارزش افزوده داریم پس برای جلوگیری از این امر کارفرما اجاره ای را از صبح ارزش افزوده ها کم می کند.

چون برای نه داری صاحب کاری یا دیر اری نزد بانک ما کارمندی ترسناک دریافت نمی شود و از سود دیر بانک نیز به همین حساب می بهره نمی پردازد این در واقع ۲ بار در محاسبه تولید صورت می گیرد به همین علت کارفرما اجاره ای بانک را از صبح ارزش افزوده بخش ما کم می کند تا از محاسبه صنایع جلوگیری شود.

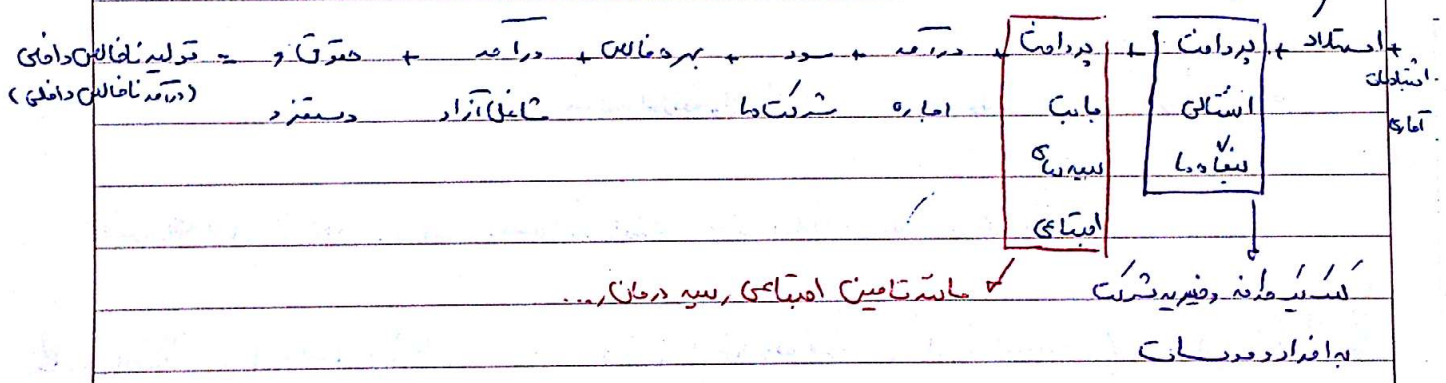


تذکره به علت آنکه در محاسبه تولید ناخالص داخلی به روش ارزش افزوده خالص مالیات وضع شده بر اماکن و خدمات در نظر گرفته نمی شود تولید ناخالص داخلی به دست آمده به همین عوامل ضوابط خود

تذکره: مهمتین ترین روش به منظور محاسبه تولید روش ارزش افزوده است به همین علت در حسابهای ملی رقم به دست آمده از این روش را ضوابطی دهند و چیزی از آن کم است به دست آمده از روش دیگر مفاییدی با این عدد داشته باشند با افزودن استنباطات آگاهی این اختلاف را به طرف می دانند

**روش توزیع یا در آمد**

در برابر هر کالا یا خدمتی که تولیدی شود به عوامل تولیدی که در ای و آن محصول دستی دارند پرداختی صورت میگیرد که میزان پرداخت آن به دستی که آن عامل در ایجاد محصول ایفا نموده است بستگی دارد. چیزی که مجبوره این پرداختیها را ما به دست دیگر جمع بزنیم عددی که به دست می آید میانند تولید ناخالص داخلی است



بهره خالص = بهره پرداختی تولید بخشی کسب و کار برای استفاده از سرمایه های پولی است

تذکره: با توجه به اینکه در رقم به دست آمده از روش درآمدها توزیع مالیاتها در نظر گرفته نمی شود. تولید ناخالص داخلی به دست آمده از این روش به همین عوامل است



روش مخارج یا هزینه :

$$I_M = E_M + G + I + C$$
 (تولید داخلی) = (تولید داخلی) + مخارج دولتی + مخارج سرمایه گذاری + مخارج مصرفی - هزینه مخارج داخلی

مخارج سرمایه گذاری: ماشین آلات، ابزار، ساختمان، موجودی انبار

مخارج مصرفی:
 

- کالای مصرفی برای دولت: جابجایی مصرف برای خدمات و داد و ستد برای
- کالای مصرفی با درآمد: جابجایی مصرف برای خدمات و تولید برای

هدف از آن جایی که در کالای خریداری شده از بازار کالاها و خدمات نهایی مالیات متفرقه است و به دست آمده از روش هزینه مخارج می باشد تولید داخلی نهایی بازاری است.

درآمد ملی NI ( National income )

درآمد ملی همان تولید داخلی نهایی است

$$Net\ National\ product = NNP$$

تولید داخلی ملی = استهلاک - تولید داخلی

$$NNP = GNP - D$$

$$NI = NNP_p$$
 درآمد ملی = تولید داخلی نهایی

درآمد قابل تصرف

با توجه به اینکه بخشی از درآمد افراد به صورت مالیات یا حق بیمه توسط دولت یا بیمه های اجباری دریافت می شود امکان مصرف تمامی درآمد به دست آمده برای افراد وجود ندارد و تنها بخشی از درآمد مالیات دولت و حقوق دار به دست افراد که مالیات یا بیمه های اجباری می مانند.

$$NT = Y - Y_1$$
 مالیات قابل تصرف = درآمد قابل تصرف - مالیات



صیغه ها:

- ۱. همانگونه که قبلاً در شماره ۱۲ آورده شد تورم به معنای افزایش مداوم و پی‌درپی سطح عمومی قیمت‌ها است. از آنجمله بررسی تمامی قیمت‌ها و همچنین آن‌ها که بسیار گران و در زمینه بررسی است. اغلب از شاخص‌های قیمت‌سنجی به منظور اندازه‌گیری تورم استفاده می‌کنند که شاخص‌های بسیار مهم در این زمینه به شرح زیر است:
- ۱۱. شاخص قیمت کالاها و خدمات مصرفی (شاخص قیمت مصرف کننده)
- ۱۲. شاخص قیمت تولید
- ۱۳. شاخص قیمت تولید کننده

شاخص قیمت کالاها و خدمات مصرفی (Consumer price Index - CPI)

یکی از مهم‌ترین شاخص‌های قیمت است که به منظور اندازه‌گیری تورم از آن استفاده می‌شود. از نظر کاربرد این شاخص به صورت زیر می‌شود.

$$CPI = \frac{\text{هزینه خرید همان سبد کالایی به قیمت جاری}}{\text{هزینه خرید سبد کالایی معین به قیمت سال پایه}} \times 100$$

سبد کالایی در نظر گرفته شده شامل حدود ۳۴۱ کالا از کالای مصرفی خانوار می‌شود. این شاخص در قیمت میانگین وزنی قیمت کالاها و مورد اشاره محاسبه می‌شود. چون کالاها و خدمات مصرفی خانوار به نسبت خرید بیشتری عرضه می‌شوند. این شاخص نیز به نسبت خرید بیشتری محاسبه می‌شود.

شاخص قیمت تولید کننده

این شاخص نیز یکی از مهم‌ترین شاخص‌های مورد استفاده در محاسبه تورم به شمار می‌رود. محاسبه این شاخص حساسیت بیشتری نسبت به تغییرات قیمت‌ها دارد که سبد کالایی مورد استفاده در محاسبه آن متفاوت از شاخص CPI و به صورت زیر است:

$$\text{کالا سبب ساخته شده} + \text{مواد خام} = \text{سبد کالایی}$$

که با استفاده از اطلاعات قیمت و مقدار این کالاها، شاخص قیمت تولید کننده حساب می‌شود. این شاخص، شاخصی پیش‌رو محسوب می‌شود. بدین معنای که محاسبه آن می‌تواند تا اندازه‌ای به وضع آینده اقتصاد و به روز دره‌های بودنی و درآمدی برود.

شاخص قیمت مورد اشاره در فوق در سطح قیمت‌های عمده‌فروشی محاسبه می‌شود.



Subject:

### شاخص منشی تولید ( GNP Deflator )

یکی از مهم ترین شاخص های مورد استفاده در محاسبه تورم به معنای آید. در محاسبه این شاخص از اطلاعات کلیه کالاهای تولید شده در داخل کشور استفاده می شود. و از طریق زیر این شاخص بدست می آید.

$$\text{GNP Deflator} = \frac{\text{GNP}_N \rightarrow \text{تولید ناخالص ملی اسمی یا جاری}}{\text{GNP}_R \rightarrow \text{تولید ناخالص ملی حقیقی (به قیمت ثابت)}} \times 100$$

### تفاوت شاخص قیمت مصرف کننده و شاخص منشی تولید

۱۱. در محاسبه شاخص قیمت مصرف کننده تنها تعداد محدودی از کالاها در نظر گرفته می شوند. در حالی که در محاسبه شاخص منشی تولید از اطلاعات کلیه کالاها و خدمات تولید شده در داخل کشور استفاده می شود.

۱۲. در محاسبه شاخص قیمت مصرف کننده کالاها می توانند با اهمیت آن با درجه بندی خانوار وزن داده می شوند. می توانند در حالی که در شاخص منشی تولید برای محاسبه وزن های مختلف بر گرفته به کالاهای مختلف با هم برابر است.

۱۳. در محاسبه شاخص منشی تولید کالاهای وارداتی و هزینه قیمت آن با در نظر گرفته نمی شود. بنابراین ارزش قیمت کالاهای وارداتی افزایش یافته در این شاخص منشی تولید محاسبه نمی شود. این در حالی است که در شاخص قیمت مصرف کننده افزایش قیمت کالاهای وارداتی در شاخص تاثیر گذار است زیرا اجزای از کالاهای مصرفی خانوار وارداتی هستند.

سوال ۱. برای ۵۰ محاسبات انجام شده در جدول زیر شاخص قیمت کالاهای مصرفی (CPI) در سال ۹۴ برابر با ۱۱ بوده است. در سال ۹۵ به ۱۲ افزایش یافته است. با توجه به اطلاعات ارائه شده، تورم سال ۹۵ را محاسبه کنید.

\* محاسبه تورم: اگر درصد شاخص قیمت محاسبه شود، نتیجه نرخ تورم خواهد بود.

$$P = \frac{P_E - P_{E-1}}{P_{E-1}} \times 100$$

$P_E$  → شاخص قیمت در سال جاری  
 $P_{E-1}$  → شاخص قیمت در سال گذشته  
 $P$  → تورم

$$P = \frac{12 - 11}{11} \times 100 = 9.09\%$$

نرخ تورم در سال ۹۵ برابر با ۹.۰۹٪ بوده است. برای CPI



## (unemployment)

بیماری

بیماری از مشکلاتی که در اقتصاد ایران معلن است بر وجود آید. بیماری از نیروی کار است که پیامدهای امنیتی قابل توجهی نیز با خود همراهی است.

اقدام به خودکشی در ۳ دسته تقسیم بندی می شود:

۱- معلن      ۲- بیمار      ۳- خارج از نیروی کار

معلن کسی است که در اکثر روزهای هفته کاری کند یا در استعنا آجایی است (زطل خانه دار و محصلان نیز معلن هستند)

بیمار کسی است که معلن نباشد و در استعنا آجایی نیست یا از کار و خدمت منتقل شده و در حالت بصری یا معلن معلن است

خارج از نیروی کار کسی است که کاری ندارد و در هیچ کاری کار یا معلن نیست. چیزی در جمعیت خارج از نیروی کار است مثل بازنشستگان یا زنان خانه دار.

نیروی کار = معلن + بیمار

$$\text{نرخ بیماری} = \frac{\text{تعداد بیماران}}{\text{تعداد نیروی کار}} \times 100$$

نرخ مشارکت نیز به معنای درصدی از افراد بالغ جامعه است که جزء نیروی کار محسوب می شوند و به صورت زیر محاسب می شود.

$$\text{نرخ مشارکت نیروی کار} = \frac{\text{نیروی کار}}{\text{کل جمعیت}} \times 100$$

مثال / ۱۱۹ میلیون نفر معلن و ۹٫۵ میلیون نفر بیمار و کل جمعیت بالغ ۱۸۸٫۱ می باشد:

$$\text{نیروی کار} = 119 + 9.5 = 128.5$$

$$\text{نرخ بیماری} = \frac{9.5}{128.5} \times 100 = 7.4\%$$

$$\text{نرخ مشارکت} = \frac{128.5}{188.1} \times 100 = 68.3\%$$

انواع بیاری

۱۱ آمار

۱۲ میزان - فرد قادر است عمل جاری انجامی دور

بیاری آمار

۱/ بیاری ارادی ، فرد با اراده خود در دفع دستندمای رایج کار نمی کند و یا به عبارت دیگر به اراده خود کار نمی کند

انواع بیاری ارادی - ① بیاری اداری ، بیاری است که در دوره ماکر کرد یا ادای امتیادی بوجود می آید

② بیاری ساختاری ، بیاری است که در نتیجه پیشرفت فنی و تکنولوژی و نامناسب بودن توانایی ما و مهارت های نیروی کار بوجود می آید . برای نوع بیاری فرد بیچاره در آنجا بیچاره ایجاد شده و به همین علت بیچاره است . راه حل رفع چنین مشای آموزشی نیروی کار و شرکت در دوره های مهارت افزایی است . از آن صیغه به این نوع بیاری ساختاری گفته می شود که تغییرات بوجود آمده در ساختار امتیادی زمینه ساز ایجاد آن بوده است

③ بیاری اضعفائی ، این نوع بیاری به علت تغییر محل افراد بوجود می آید به این معنای در مسی از نیروی کار که به هر علتی از محل خود راضی نیستند از محل فعلی خود خارج شده و به دنبال محل دیگری می گردند که معمولاً در آمار بیکاری مورد توجه قرار می گیرد این نوع بیاری صیغه هندی است

④ بیاری فعلی ، ماصی به معنی از ماضی به گذشته ای است که در برخی از ایالات دیگرند به عنوان مثال کشاورزان و کارکنان در فصل زمستان و حاصلخیزان در فصل تابستان جز بیاران فعلی محسوب می شوند



Subject:

۱۲ بیماری غیر ارادی در این نوع بیماری فرد در معده دستزدنهای رایج قبایل به جا بردن دارد اما اختاری برای این ۳  
دادن و جود ندارد

بیماری صبیحی - بیماری اختاری + بیماری اختیاری  
معمولاً بین ۴ تا ۹ درصد

۱۲/ بیبیری غیر ارادی، در این نوع بیبیری فرد در دفع دستقریبی رایج دمای بیبیرا کردن دارد اما ناری برای ایستادن وجود ندارد

بیبیری صبیبی - بیبیری ماضی + بیبیری اضمحالی  
معمولاً سن ۳ تا ۹ درسد

برای بین بیبیری درسه اضمحالی (قادران اوغان)

به ازای هر ۳ درسد افزایش در درسه اضمحالی بیبیری به میزان ۱ درسد ماضی خواهد یافت و برعکس

## فصل ۹ کتاب ۲

پول و توتار

پول چه وسیله ای است به صورت عبارته کالاها و خدمات و بازریدانند به کسی ما  
در ضامع اولیه پول وجود خدمات و خدمات به صورت کالا (بهارتی) اجازی شد  
ماترجه به خدمات استعدایا بیای، پول برسد آمد

سیر تحول پول - ① پول کالایی، این کالای مخفی به عنوان پول در دقت در خدمت که در مثال در  
فنجی (دندان سفید) - رو باستان (سند دند) - آرمیاجینزی (توتار)

② پول فلزی (مسکود)، امته به صورت سکه های طلا و نقره ضربی شده ذاتاً دارای ارزش است.

③ پول کاغذی، حاصلیتی یا ماعتی (امکان) ذاتاً دارای ارزش نیست بلکه بر وسیله  
بیتراهی به خاک دولت ارزش دارد.

④ چک، دستور الصلی است به معنای برداشت از حساب بی شخص و پرداخت به فرد دیگری

⑤ پول الکترونیکی، با ترجمه به بیبیرت های موجود آمده در منظوری اطلاعات و ارتباطات

شکل دیگری از پول به نام پول الکترونیکی برسد آمده است. مانند کارت های پرداخت (Debit card)

تنه ما یا رضایت پول - ① وسیله مبادله، یعنی با پول می توانا مبادلات مختلف را به اجزا رساند

② وسیله ذخیره ارزش، با وجود پول امکان بین انداز و یا ذخیره ارزش

وجود دارد که سپس می توان این مقدار ذخیره خود را  
در دوره های آتی استفاده نمود.

IDEA



۳۳) وسیله تعقیب ارزشها؛ چارچوب پول، توانایی مثبت و نیروی واکنش به درستی پول بیان می شود.  
در حالی که در شرایط عدم وجود پول به ازای صرفاً این بیچاره مثبت وجود دارد

سپرده های جاری یا دیداری می باشد + اقساط و ملحق در جریان  $M_2$  پول

$$M_2 = M_1 + \boxed{\text{سپرده های بین انداز و مدت دار (غیر دیداری)}} \rightarrow \text{سپرده پول}$$

$$M_2 = M_1 + \text{سپرده پول}$$

### سیاست پولی

به تغییرات در حجم پول در گردش به مقدار ثابتی در مقیاسهای تغییر تولید و تورم و نرخ بهره و ... می باشد  
پولی گفته می شود.

سیاست پولی به ۳ شکل می تواند اجرا شود:

الف/ سیاست پولی انقباضی و اثر **کاهش مازاد** در عدد اترایش تولید و احتمال کاهش سیاست پولی  
انسانی را اعمال کند. بدین معنا که حجم پول در گردش را اترایش می دهد

ب/ سیاست پولی انقباضی و اثر تورم موجود در اقتصاد با لامسه **کاهش مازاد** مقصد کنترل آن را داشته باشد  
سیاست پولی انقباضی را به اعمال می آورد به این معنا که به کاهش حجم پول در گردش منجر می شود.

### اهداف سیاست های پولی

① کنترل یا تثبیت تورم: همانند آنکه در دوره نرخ های تورم بالا برای اعتماد مصرف کننده تورم معنی دیگری تواند  
مردم بیرون بروند و نقد شود. اعتماد برای نوسانات مثبتاً کمتر اثر معنی به اعتماد مردم های کشور. به این معنی  
مردم با به تورم را به گونه ای کنترل نماید به شاهد نرخ های تورم شدت می دهد و بدون نوسان عرضه می آید.

② اترایش تولید یا رشد اقتصادی

③ کاهش بیبکاری (اترایش اشتغال)

④ نسبت نرخ ارز: با توجه به اینکه نوسانات نرخ ارز بر بخش های مختلف اقتصادی مانند بین از طرفین  
همچنانکه مازاد مثبتاً نرخ ارز است

⑤ نسبت نرخ بهره: با توجه به اینکه نوسانات نرخ بهره موجب ایجاد ناپایداری در اقتصاد شده و به همین دلیل ممکن است اثر منفی دارد. بانک مرکزی باید در اهداف سیاست پولی خود، تثبیت نرخ بهره را دنبال کند.

⑥ ثبات بازارهای مالی: با وجود بازارهای مالی منابع از ارز اندکشان به ارز گیرندگان منتقل می شود و همین تامین مالی، پرورش دهنده بهره وری و کارایی اقتصادی نیز اقتضای سیاست پولی است. بنابراین بانک مرکزی باید در زمینه ثبات بازارهای مالی و جلوگیری از بروز مشکل در این بازارها عدالت را در پیش خود را بنماید.

پول به نیازی از مستقیم های اقتصادی اثر ندارد. در همین ارتباط، تعدیه تعداری پول بیان می شود که ارتباط میان پول و قیمت حامل تولید را نشان می دهد.

تعدیه تعداری پول

یکی از تعدیه های پولی تعدیه های ارائه شده در اقتصاد تعدیه تعداری پول است. مطابق این دیدگاه می توان رابطه ای را در نظر گرفت که ارتباط میان پول و قیمت حامل تولید در اقتصاد را نشان می دهد. شکل ادلیه تعداری پول به صورت زیر است:

حجم پول به گردش درآمده در اقتصاد

$$M \times V = P \times T$$

ارزش پولی کلیه معاملات / اجزای سه در اقتصاد

تعداد کل معاملات  $\times$  قیمت = سرعت گردش  $\times$  حجم پول موجود در اقتصاد

پول

سرعت گردش پول به صورتی تعداد دفعاتی است که یک واحد پولی در اقتصاد دست به دست می شود.

از آن جا میسر بر آورد تعداد کل معاملات انجام شده در اقتصاد چهار دست و پا است می توان رابطه دیگری را به صورت زیر نوشت که در این رابطه به جای T (تعداد کل معاملات)  $\gamma$  (تولید کل) جایگزین شده است.

$$M \cdot V = P \cdot \gamma$$

با این تغییر عبارت دست و پا است تعدیه تعداری پول ارزش پولی کلیه تولیدات محقق شده در یک اقتصاد یا همان تولید جاری یا ادلیه را نشان می دهد.



Subject:

مثال / اند میزان تولید محقق شده در این امتحان برابر با ۹۰ واحد قیمت هر واحد برابر با ۵۰ باشد و حجم پول موجود در این امتحان نیز برابر با ۱۰۰۰ باشد سرعت گردش پول در این امتحان را محاسبه نموده و تحلیل نمایید.

$$\begin{array}{l}
 Y = 90 \\
 P = 50 \\
 M = 1000
 \end{array}
 \quad
 \begin{array}{l}
 V = 3 \\
 90 \times 3 = 270
 \end{array}$$

پول به این عدد بدون دینوا است نه در ریال (دلار) دینوا ریال سه بار دست به دست می‌دهد است.

\* یکی از ویژگی‌های معادله مقادیر پول آن است که اگر یکی از متغیرها تغییر کند باید یک یا چند متغیر دیگر نیز تغییر کنند تا تعادل در معادله مقادیر پول مجدداً برقرار شود.

اگر در مثال فوق سرعت گردش پول بدون تغییر برابر ۳ باشد و تولید یا درآمده نیز دو برابر قبل برابر با ۹۰ باشد اما حجم پول در گردش در امتحان به ۲۰۰۰ واحد افزایش یافته قیمت‌ها با یک تغییر موازی می‌شوند تا مجدداً تعادل در معادله مقادیر پول محقق شود.

$$\begin{array}{l}
 2000 \times 3 = 90 \times P \\
 P = 1000
 \end{array}$$

با افزایش حجم پول قیمت‌ها نیز با افزایش موازی شده است.

هر بلند مدت سرعت گردش پول می‌تواند دچار تغییر شود اما معمولاً در کوتاه مدت آن را ثابت در نظر می‌گیرند. اگر سرعت گردش پول ثابت در نظر گرفته شود می‌توان تقریباً مقادیر پول را به صورت زیر بازنویسی نمود.

$$M = V \cdot P \cdot Y$$

ثابت

همچنین تقریباً مقادیر پول را می‌توان به صورت نرخ رشد قیمت‌ها نیز میان نمود. به استناد از طرفین معادله مقادیر پول از طرفین این رابطه و سپس گرفتن تفاضل از آن ما به دست می‌آید در این شرایط معادله مقادیر پول به صورت زیر خواهد بود:

$$\Delta M + \Delta V = \Delta P + \Delta Y$$

نرخ رشد پول (پول)      نرخ رشد قیمت‌ها (نرخ تورم)      نرخ رشد درآمدها (نرخ رشد تولید)

IDEA

از آن جا که سرعت گردش پول ثابت است نرخ رشد آن برابر با عنصر خواهد بود. بنابراین رابطه آفر به صورت زیر قابل باز نویسی است.

$$M = P + Y$$

جایی هستیم از این رابطه می توان به رابطه ای برای تورم رسید به این صورت:

$$P = M - Y$$

مطابق این رابطه تورم حساسی بوجود خواهد آمد که نرخ رشد حجم پول بیشتر از نرخ رشد اعتماد شود.

**سوال آخرین** کنید در اعتمادی نرخ رشد حجم پول (دانشی) به میزان ۳٪ افزایش یافته است. اگر نرخ رشد اعتمادی در این اعتماد برابر با ۴٪ باشد چه تدری را در این اعتماد انتظار خواهیم داشت؟

$$M = 3\% \quad P = 3\% - 4\% = -1\% \quad Y = 4\%$$

از تغییر ستاری پول می توان اعتماد نمود و رابطه ای برای تناسبی پول نیز استخراج نمود.

$$M \cdot \sqrt{P} = P \cdot Y \rightarrow M = \frac{1}{\sqrt{P}} \times P \cdot Y$$

$K = \frac{1}{\sqrt{P}}$  ← عنصر سرعت گردش پول ثابت است و K در بعد برعکس می شود.

$$M = K \cdot P \cdot Y$$

در خواص حجم پول گردش را به صورت حسی بدست آوریم باید آن را به تناسب میست تقسیم کنیم. بین مقدر و طرف رابطه ضریب را به تناسب میست (P) تقسیم می کنیم.

$$\frac{M}{P} = K \cdot Y \quad \leftarrow \text{حجم حسی}$$

اما در حسیت متادل بازار پول عرضه پول و تقاضا پول به شکل حسی با هم برابرند.

$$\frac{M_s}{P} = \frac{M_d}{P} = K \cdot Y \quad \leftarrow \text{رابطه متاضایل}$$



مطالب چهارم به دست آمده برای نتایج پول در مورد نه به میزان درآمد امکان دارد (درآمد با افتراش موافق بود)  
نتایج پول نیز افتراش خوانده می‌است

از آنجا که تورم در بلند مدت تنها در نتیجه افتراش درآمد حجم پول بوجود می‌آید از آن به عنوان یک پدیده پولی  
مفاد می‌گویند. در همین ارتباط فریدمن که یک اقتصاددان پولی برنده جایزه نوبل است عنوان می‌کند که تورم همیشه  
و همه جا یک پدیده پولی است. اما چرا حجم پول در روستی به صورت دائم با افتراش موافق می‌شود. در پاسخ باید  
گفت که یکی از دلایل می‌تواند چاپ پول در سینه و جو روستی بر وجه دولت باشد.

**درآمد حاصل از چاپ پول (سینیر ریتر)**

اگر دولت با کسری بودجه مواجه شود این کسری از ۳ طریق می‌تواند عیران شود:

۱/ افتراش مالیات‌ها افتراش درآمد از طریق افتراش مالیات‌ها فرایند کارخان برداشت و علاوه بر آن  
افتراش مالیات می‌تواند موجب کاهش درآمد در اقتصاد نیز شود.

۲/ استعاضای از مردم استعاضای از مردم با فروش اوراق به‌دار و آن‌ها به نفع آن اوراق ترفه ای می‌شود. این  
روش بهترین روش برای رفع مشکل کسری بودجه است اما در نهایت دولت باید  
مبالغ ترفه ترفه شده را پس دهد.

۳/ چاپ پول یا اکتفا به ساده‌ترین روش برای تأمین کسری بودجه دولت چاپ پول است. در این  
روش دولت از بانک مرکزی می‌خواند که پول چاپ کند و تحویل دولت دهد  
این روش کم هزینه‌ترین روش تأمین مالی کسری بودجه است اما برای افراد حقیقی  
هزینه قابل توجهی به شکل تورم و کاهش قدرت خرید پول ایجاد می‌کند.  
طبق رابطه  $P = M \cdot V$  اگر فرض کنیم پول به میزان  $M$  است و  $V$  ثابت باشد  
برای استناد و غیره  $P$  باید افزایش یابد اما مازاد چاپ پول به نفع روست استعاضای  
موجب بروز تورم و کاهش قدرت خرید افرادی شود که نیاز به پول به چاپ پول  
مازاد به نفع روست استعاضای (بالاتر از نفع روست استعاضای) **مالیات تورمی** گفته  
می‌شود.

اگر دولت به تأمین مالی کسری بودجه از طریق چاپ پول اصرار ورزد و افتراش حجم پول  
به خود درآمد حسد پیدا کند ممکن است با وضعیت موافق شود که همیشه با نفع به  
نفع دیگران نفع می‌شود و در نهایت در حال افتراش باشد. چنانچه تورم به نفع  
بالای آن در زمان به نفع به آن ابر تورم (Hyper inflation) می‌گردد.

نرخ بهره اسمی و نرخ بهره حقیقی

نرخ بهره اسمی = همان نرخ نامی است که توسط بانک به شما اعلام می شود. (را ۲ و سپرده ما)

نرخ بهره حقیقی = همان نرخ بهره اسمی منهای تورم است

$$\begin{array}{l}
 \text{نرخ بهره اسمی} = \text{I} \\
 \text{نرخ بهره حقیقی} = \text{r} \\
 \text{تورم} = \text{II}
 \end{array}
 \quad \rightarrow \quad
 \begin{array}{l}
 \text{I} \\
 \text{II} - \text{I} = \text{r}
 \end{array}$$

**مثال ۱:** فرض کنیم در متابلی مبلغی که در بانک سپرده گذاری کنیم به شما بهره ۱۹٪ پرداخت شود اگر تورم برای ما ۲۳٪ باشد نرخ بهره حقیقی چند است.

$$\text{I} = ۱۹\% \quad \text{II} = ۲۳\%$$

یعنی اگر در بانک سپرده گذاری کنیم روزی از آن پول بخواهیم طلب کرد خود در دست

**نتیجه:** برخی از بانک‌های مرکزی از رابطه فوق استفاده نموده و نرخ های بهره اسمی را محاسبه می کنند در همین راستا می توان رابطه زیر را برای نرخ بهره اسمی در رقم گرفت

$$\text{I} = \text{r} + \text{II}$$

به این رابطه را رابطه فیشر نیز می گویند.

**\* اگر قصد سپرده گذاری در یک بانک را داشته باشیم (برای مثال آینه) به علت آنکه از تورم افلا علی نزاریم باید برادری از میزان تورم داشته باشیم که چنین برادری از تورم ما عنوان تورم اسمی یا مورد انتظار نامیده می شود در همین اساس رابطه مربوط به نرخ بهره حقیقی را به صورت زیر می توان باز نویسی نمود که به آن نرخ بهره حقیقی مورد انتظار گفته می شود.**

$$\begin{array}{l}
 \text{I} = \text{r} + \text{II} \\
 \text{I} = \text{r} + \text{II}^e
 \end{array}$$

$\text{II}^e =$  تورم اسمی یا مورد انتظار

**\* نرخ بهره به عنوان هزینه فرصت نقد داری پول به شما پول بتر مایه گذار است. به گفته استاد دانی در غالب اکثری ر جهان نقد یعنی سود به این مطلب پرداخته است. لازم به ذکر است که در تابع تقاضا به شما آمده از مقدار نقدی پول تقاضای پول تنها تابع مستقیم از درآمد در نقد گفته می شود.**



۱۰  
تقریباً همان قدر بلی کثیر

مطابق با این دیدگاه تقاضای پول تورم افکار وانه اندیشه معاملاتی راضیاتی دسته بازی ای ۳۱ شود

- ۱۱ تقاضای معاملاتی
- ۱۲ تقاضای ارضیاتی
- ۱۳ تقاضای دسته بازی

برای ای ۳۱ معاملات روزمره و ساده با سواد بیسی سبی کده پول تورم افراد تقاضای شود نه تقاضای معاملاتی راضیاتی نیز گفته می شود. تقاضای معاملاتی و ارضیاتی پول تابع مستیمی از دست است.

تقاضای دسته بازی پول نیز در صورت تقاضای پول را اند است.  
 لیست برای توضیح تقاضای دسته بازی پول فرض می کند که بر ما دو نوع دارایی وجود دارد که عبارتند از پول و داران کثرت نه داری پول ضرر و زیان با خود به همراه ندارد اما نه داری او را قرضه سرجوب لب در آقه بهره ای خواهد شد.  
 فرض کنیم نرخ های بهره در حد بسیار پایینی باشد در همین حالتی افراد بین نه داری پول و داران کثرت بین دلتو خواهند بود و تجش مقابل تقریبی از دارایی خود را به صورت پول را اند نه داری می کنند. بنابراین هنگامی نرخ های بهره پایین است تقاضای دسته بازی پول (تقلبات برای پول را اند) بسیار بالا است اما هر طرف مقابل فرض کنیم نرخ بهره با افزایش همراه شود. در این حالت افراد سعی می کنند برای لب در آقه بهره پول را اند خود را به او را قرضه تبدیل نمایند بنابراین با آقه اش نرخ های بهره تقاضای دسته بازی پول کاهش می یابد.  
 در نتیجه رابطه معکوسی میان نرخ بهره و تقاضای دسته بازی پول وجود دارد.

$$\left(\frac{M}{P}\right)^d = L(y, i)$$

$$\downarrow$$

$$L \downarrow$$

سال هفتاد و نهمه رابطه مستقیم میان درآمده و مقدار تقاضای برای پول (تقاضای معاملاتی - ارضیاتی)

$$L \downarrow$$

رابطه معکوسی میان نرخ بهره و تقاضای پول (تقاضای دسته بازی)

سیستم درآمد و مخارج کلینزی

$$① Y = C + I + G + Ex - IM$$

②  $S + NF + TM = G + I + Ex$

اگر در کشی به صورت قابل  $C = Y$

شان/ فرض کلینزی مخارج مصرفی خصوصی (C) برابر با  $G$  و مخارج سرطایه  $(S)$  برابر با  $IM$  باشد درآمدهای ملی متادلی را محاسبه نمایید.

$$Y = 50 + 10 = 60$$

تغییرهای بیرون زار

تغییرهایی هستند که مقدار آن ما از قبل داده شده است و معین هستند در مثال ما  $C$  و  $I$  تغییر بیرون زار هستند.

تغییر بیرون زار

تغییرهایی هستند که مقدار آن ما داده شده نیست و باید آن ما را از بیرون معلوم کنیم در مثال ما  $Y$  تغییر بیرون زار است.

معین سطح ختاری درآمدهای در سطح ادکشی هستند معین مصرفی بیرون زار است داریم  $\leftarrow$  اگر مخارج مصرفی کلینزی

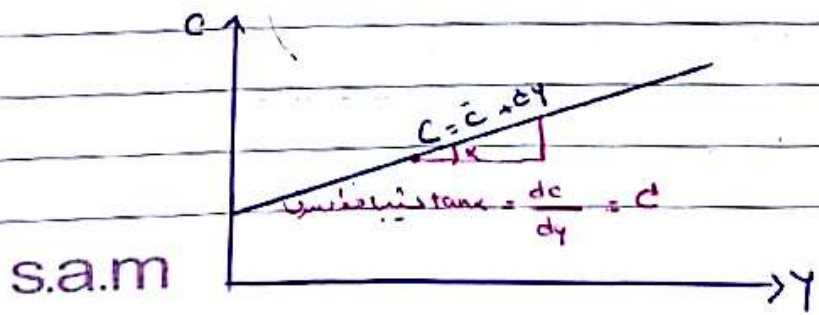
کلینزی عنوان می کنند که مخارج مصرفی آنها دیافانرا ما تابع مستقی از درآمدها است و در این راستا رابطه زیر را در نظر می گیریم.

$$C = \bar{c} + cY$$

$\bar{c}$  ← مصرف نامقتل  
 $c$  ← مصرف قابل  
 $Y$  ← درآمد

مصرف القایی  
 ↓  
 مبادیست درآمدهای میزان مصرف  
 چه مقدار تغییر خواهد کرد.

مقدار مصرف را دستکاری نه  
 درآمدها برابر با مصرف نشان می دهد

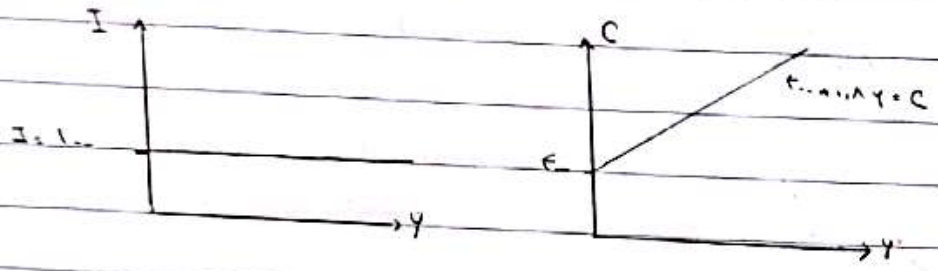


$mpc = c$  = ميل برای هر مصرفی یاریت  
 خط مصرفی است که بیان دارد اگر درآمدها  
 1 دلار افزایش یابد مخارج مصرفی چه  
 میزان افزایش خواهد یافت.  
 $0 < mpc < 1$

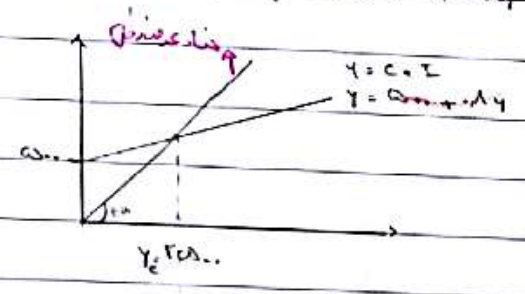


مثال ۱: در مخارج سرانه لذای برای با  $I = 100$  و تابع مصرف نیز به صورت  $C = 400 + 0.8Y$  باشد در آن صورت  
 معادله را با توجه به شرط تعادل در عمل درجیستی بیرون آورید.

شرط تعادل اول  $\rightarrow Y = C + I$   
 $Y = 400 + 0.8Y + 100$   
 $0.2Y = 500$   
 $Y = 2500$

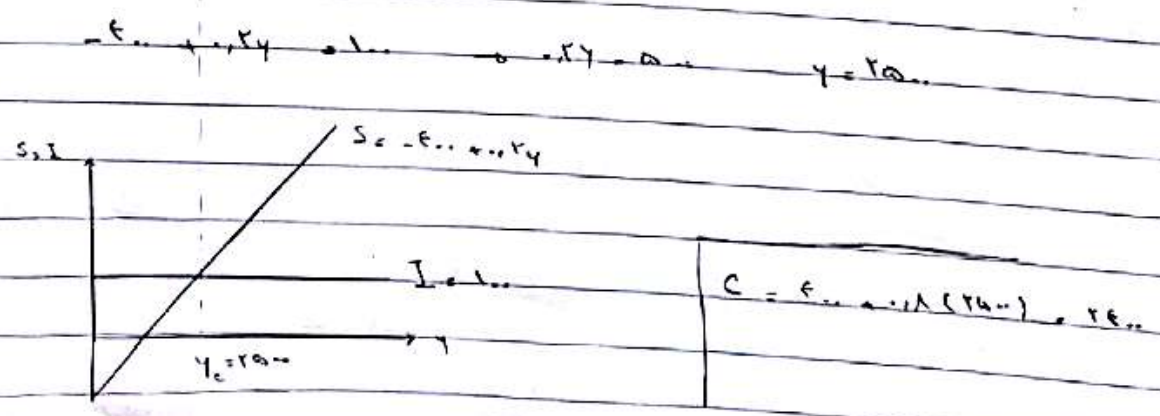


$Y = C + I \rightarrow Y = 500 + 0.8Y$



شرط تعادل دوم (توزیع دولت)  $\rightarrow S = I$

برای این برای  $S \Rightarrow S = -\bar{C} + (1 - c_1)Y$   
 $S = 400 + 0.2Y$



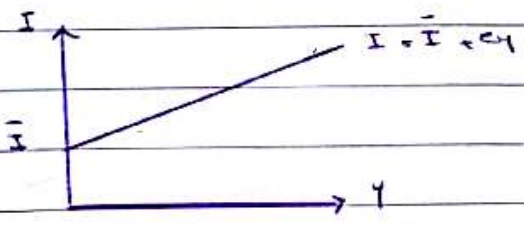
**تعیین سطح تقاضای درآمندی و سرمایه گذاری بیشتر درون زبانه**

سرمایه گذاری تابع عوامل مختلفی است یکی از این عوامل درآمدهاست. با افت درآمد که مناسبتی از افت سرمایه گذاری است میزان اشتغال از ماشین آلات و ابزار افت می یابد که موجب اشتغال این ماشین آلات و ابزار خواهد شد و برای حیران این اشتغال و جذب نیروی انسانی فرمیت تولیدی لازم است نه سرمایه گذاری در ماشین آلات جدید ایضا شود. بنابراین بین امرای تولید درآمده و سرمایه گذاری رابطه مستقیم وجود دارد. از آنجا که درآمد است که نرخ بهره نیز با توجه به تاثیرگذاری آن بر نرخ بهره اشتغال و نیاز این سرمایه گذاری می تواند به عنوان یک عامل موثر در سرمایه گذاری در نظر گرفته شود. که در این جا از این عامل صرف نظر کرده است.

چگونه به طور دقیق تر آن نوشتیم

دینا با افت سرمایه گذاری امرای می باشد  $\rightarrow P' > P$  و  $I = f(y)$  سرمایه گذاری

$I = \bar{I} + e_1 y$   
 I: سرمایه گذاری مستقیم  
 $\bar{I}$ : سطح پایه سرمایه گذاری  
 $e_1 y$ : یادگیری و سرمایه گذاری



مثال ۱: اگر توابع مصرف و سرمایه گذاری به صورت زیر باشد  $C = 400 + 0.1y$  و  $I = 200 + 0.2y$  درآمندی

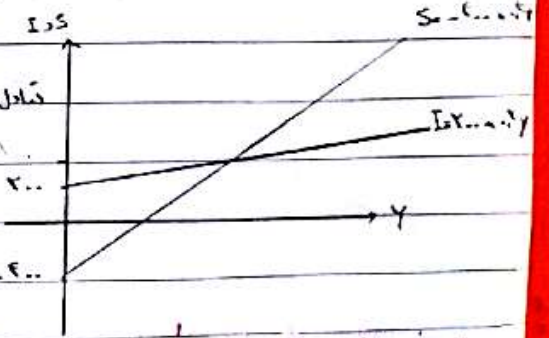
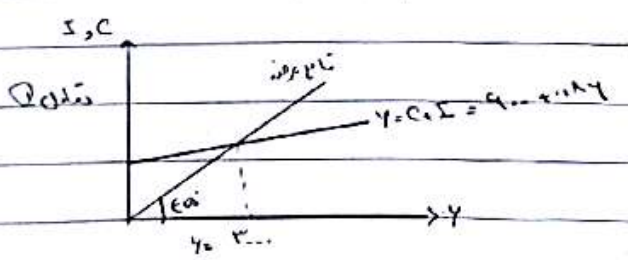
تقاضای را از عدد درشت برداشته و همین را ۳۰۰۰ درآمندی و سرمایه گذاری را نیز باید بنویسیم

① شرط تعادل  $\rightarrow y = C + I \rightarrow y = 400 + 0.1y + 200 + 0.2y \rightarrow y = 3000$

② شرط تعادل  $\rightarrow S = \bar{C} + (1 - c_1)y \rightarrow S = 400 + 0.9y$

توزین درشت  $S = I$

$400 + 0.9y = 200 + 0.2y \rightarrow y = 3000$



معرفی تقاضای  $\rightarrow C = 400 + 0.1(3000) = 700$   
 سرمایه گذاری  $\rightarrow I = 200 + 0.2(3000) = 800$   
 پس درآمد تقاضای  $\rightarrow S = 3000$   
 حل درون  $\rightarrow y = C + I$   
 $I = S$



**تعیین دفعه تقادلی درآمد ملی در مدل سه بخشی**

در مدل سه بخشی قبلاً تیراگزاره که با ورود دولت به تحلیل ما **مالیات** تیر به عنوان یکی از منابع درآمدی دولت مطرح می شود. با وجود درآمد برای مصرف و مالیات که از آن کسر می شود معنای  $C$  عنوان درآمد قابل مصرف می کند. که مطابق رابطه زیر می تازیم از درآمد ملی  $(Y = Y - T)$  مالیات را کسر می کنیم و درآمد قابل مصرف به دست خواهیم آمد.

با مصرفی درآمد قابل مصرف مصرفی پس افزایش تیراگزاره از درآمد قابل مصرف خواهد بود و به شکل زیر می بینیم.

$$C = \bar{c} + c_y d \rightarrow C = \bar{c} + c_y (Y - T)$$

$$S = -\bar{c} + (1 - c_y) Y \rightarrow S = -\bar{c} + (1 - c_y) (Y - T)$$

**شرط تقادلی سه بخشی**

①  $Y = C + I + G$

②  $S + T = I + G$  **توزین دولت**

**مثال ۱:**  $C = 40 + 0.4Y$  و  $T = 20$  و  $G = 100$  و  $I = 100 + 0.2Y$  . دفعه تقادلی درآمد ملی را از هر دوری ۳ ماهه نمونه و ضمن رسم نمودارهای مربوطه مقادیر مصرف سرمایه گذاری پس انداز تقادلی را نیز محاسبه کنید.

① شرط تقادلی  $Y = 40 + 0.4(Y - 20) + 100 + 0.2Y + 100$   $Y_e = 240$

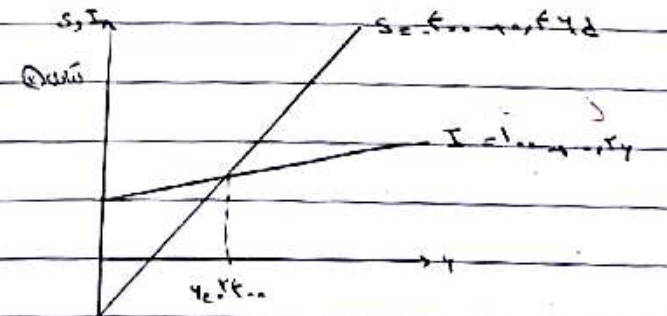
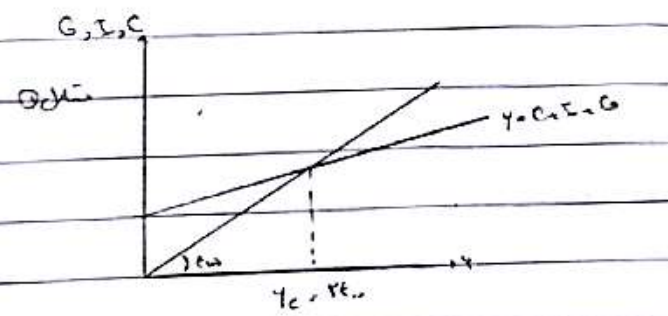
② شرط تقادلی  $S = -40 + 0.4(Y - 20)$   $S = -48 + 0.4Y$

**توزین دولت**

$$S + T = I + G$$

$$-48 + 0.4Y + 20 = 100 + 0.2Y + 100$$

$$Y_e = 240$$



مصرف تقادلی	$C = 40 + 0.4(240 - 20) = 172$	مجموع تقادلی درستی
سرمایه گذاری تقادلی	$I = 100 + 0.2(240) = 148$	
پس انداز تقادلی	$S = -48 + 0.4(240 - 20) = 48$	

s.a.m



# جزوه باما

دانلود جزوات، نمونه سوالات  
و پروپوزنت‌های دانشگاهی

**Jozvebama.ir**

